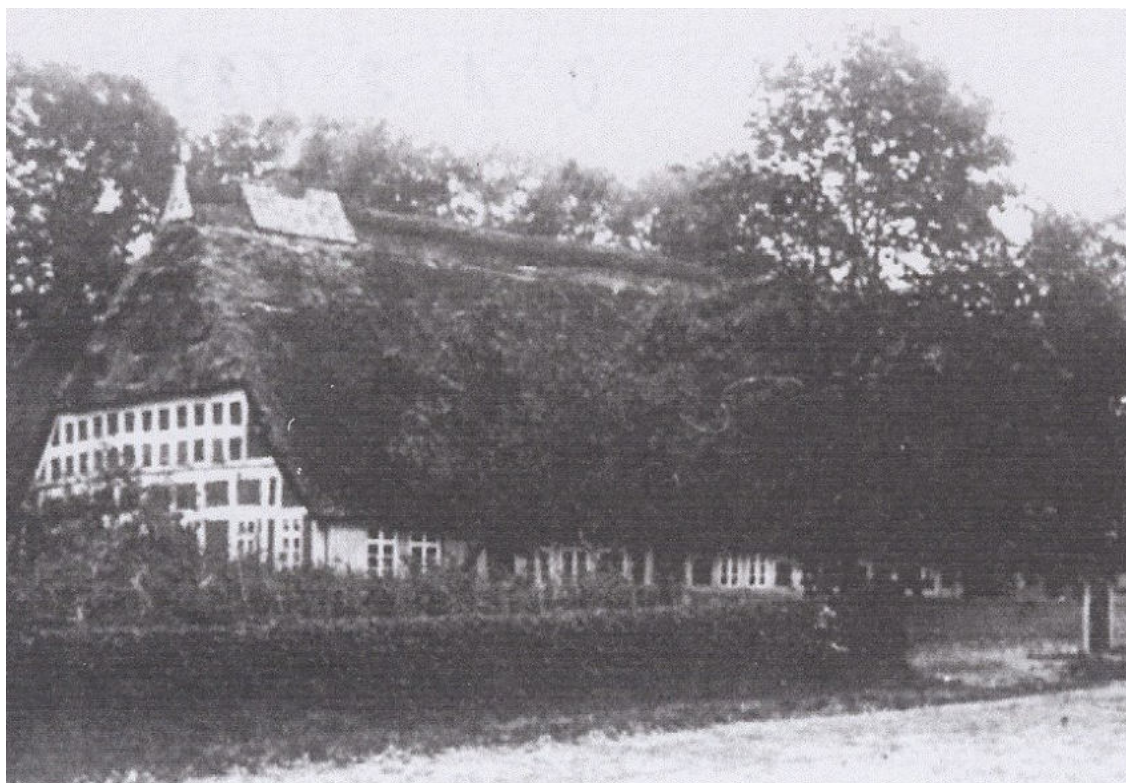


Ba-007	Feldstr. 2	CHRONOS zuletzt bearbeitet am 21.08.2022
Namen:	Rechten, Block, Hafken	
Hof-Info:	<i>Wilh. Segelken: Blocks Huus, Dorfgemeinschaftshaus.- Block, Claus, Baumann; Block, Hermann; Elfriede und Heinrich Claus.-</i>	



um 1590

Dieser Eintrag ist nicht belegt; er wurde aus den Angaben im Willkommenschatz-Register von 1602 abgeleitet.

Heinrich Rechten *um 1560
Ki N.N. *um 1590

vh um 1590 N.N. *um 1565
vh um 1620 N.N.

1602

*Kinder waren erst ab einem Alter von 12-14 Jahren abgabepflichtig. Folglich wird Heinrich Rechten zwischen 1590 und 1602 geheiratet haben. Harmen Rechten *um 1620 ist vmtl. nicht sein Kind sondern sein Enkel. Daraus folgert, dass Heinrich Rechten bereits um 1590 geheiratet hat und dass er einen männlichen Erben hatte. Dessen Name ist nicht bekannt.*

Willkommenschatz-Register: Heinrich **Recht** mit seiner Frauwe, ein Knecht

um 1620

Dies ist der namentlich nicht bekannte Sohn, der Harmen Rechts Vater gewesen sein muss.

N.N. Rechten *um 1590
Ki Harmen *um 1620

vh um 1620 N.N. *um 1595
vh um 1645 Wöbke N.N. *err. 1625 +22.05.1673 48j Ba

um 1645

Von Harmen Rechten gibt es keine konkreten Angaben zu Geburt, Heirat oder Tod. Alle Daten wurden aus anderen Angaben abgeleitet.

Harmen Rechten *um 1620 +nach 05.1673 vor 10.1685
Ki **Hermann** *err 1646 Ba +31.10.1736 90j Ba
Ki **Adelheid** *err. 1649 +01.06.1726 77j Ba
Ki Trine err. 1665 Ba 7? +22.02.1701 36j Ba 19
Ki Gretge

vh um 1645 Wöbke N.N. *err. 1625 +22.05.1673 48j Ba
vh 29.10.1685 Wübke **Esselmann** *err. 1657 Bo +18.06.1743 86j
vh um 1675 Cordt **Block** *err. 1642 Ba 71 +27.12.1732 90j
vh 15.11.1688 Ortgies **Oetjen** *err. 1650 Ba 19 +16.08.1718 68j Ba 19
vh 03.11.1704 Hermann **Meyer**, Hollerland

1664

Kirchenstühle Achim: (#169) **Harmen Rechts** (sh. Vermerk zu '1735 Kirchenstühle')

um 1675

Kein Heiratseintrag vorhanden. Quelle für den Fam.Namen "Rechten" sind die Geb.-Einträge für die Kinder Anna Hedwig u. Cordt. Die beiden ersten Kinder sind in Hollen geboren (Elt: "Cordt, junior | inquilini, in der Hollen"), die vier folgenden in Bassen. Folglich wird Cordt Block um 1683/84 nach Bassen gezogen sein. Cord war als Ältester der natürliche Hoferbe in Ba 61. Vmtl. hat die Übernahme einer Baumannstelle in Bassen Cordt Block zum Verzicht auf den Köthner-Hof Ba 71 geführt. Als Baumann wird er nur im Sterbeeintrag seiner Frau Adelheid (+1726) aufgeführt, jedoch bei keiner der Kindsgewerben.

Cordt Block *err. 1642 Ba 71 +27.12.1732 90j
Ki Marie *22.02.1678 Ba 71 +08.03.1678 Ba 71
Ki Marie *04.05.1679 Ba 71 +25.10.1750 Ba 11
Ki Harmen *18.06.1682 Ba 7 +06.12.1746 64j Ba, Schäfer

vh um 1675 Adelheid **Rechten** *err. 1649 Ba +01.06.1726 77j Ba
vh 07.11.1699 Lüder **Bischoff** *19.03.1671 Oy 7 +04.09.1733 Ba 11
vh um 1714 Wwe. Gesche **Bollmann** *err. 1687 +13.03.1743 56j Ba

19.12.1817	Die Ehe blieb kinderlos. Cord Hafeken wird den Hof bis zur Volljährigkeit des Erben Johann Block - ca. 3 1/2 Jahre - geführt haben. Danach sind Cord Hafeken und seine Frau Becke auf's Altenteil gezogen. Cord Hafeken *27.03.1771 Oy 10 +26.08.1846 Ba 7 vh 19.12.1817 Wwe. Becke Block *Block *07.08.1769 Ba 7 +01.02.1847 Ba 7
25.05.1821	Johann Block tritt sein Erbe an. Er ist 26 Jahre alt. Johann Block *20.09.1795 Ba +12.08.1842 Ki Claus *30.03.1822 vh 25.05.1821 Gesche Claus *15.09.1796 Ba vh (1) 26.10.1855 Anna Schröder *11.05.1834 Bierden vh (2) 17.05.1867 Marie Schwarmann *27.03.1837 Bassen Ki Beke *22.05.1826 Ki Johann *21.02.1832 Ki Albert *25.01.1835 Ki Anna *14.07.1838
1826/27	Steuerliste: Baumann Johann Block
03.12.1852	Volkszählung Blocks, Gesche, Witwe, Baumann, 57 Blocks, Claus, Sohn, 31 Blocks, Albert, Sohn, 19 Blocks, Gesche, Tochter, 4 Meyer, Becke, Magd, 25 [von Md 5] Claus, Lüer, Knecht, 20 Hoops, Catharine, Magd, 20 Wessen Tochter ist das? Kein Geburtseintrag. ist das : Catharine Margarete Knoop *12.12.1832 Oy +13.12.1902 led.? Elt: Jacob, Häusling + Schäfer +02.12.1832 und Anna *Ditzfeld, Oyten
26.10.1855	Claus Block *22.03.1822 Kinder? vh(1) 26.10.1855 Anna Schröder *11.05.1834 Bierden +21.08.1866
16.06.1859	Brandkasse, Hebungliste: Claus Block
17.05.1867	Ww. Claus Block *22.03.1822 Ki Anna Gesche *05.10.1874 vh(2) 17.05.1867 Marie Schwarmann *27.03.1837 Bassen
01.04.1870	Schulakte Bassen: Claus Block
Geburten:	Block, Anna *23.05.1880 Bassen, Elt: Johann, Baum. #7 u. Catharine *Götjen Block, Anna Gesche *05.10.1874 Bassen, Elt: Claus, Baum. #7 u. Marie *Schwarmann Block, Claus Hermann *13.06.1891 Bassen {13.570} Elt: Johann, Baum. #7 u. Trina *Götje Block, Gesine Dora *04.11.1893 Bassen {13.572} Elt: Johann, Baum. #7 u. Catharina *Götjen Block, Johanne Henriette *31.07.1887 Bassen, Elt: Johann, Baum. #7 u. Trina *Götjen Block, Maria *12.11.1884 Bassen, Elt: Johann, Baum. #7 u. Catharina *Götjen Block, Meta Gesine *21.05.1882 Bassen, Elt: Johann, Baum. #7 u. Catharina *Götjen
1911	Block, Johann, Baumann Brockmann, Wilhelm, Bahnwärter Aus "Adressbücher Bassen 1911-1970"
1925	Block, Hermann, Baumann
1954	Block, Hermann, Bauer Boblat, Oswald, Schlosser Bock, Anni, Hausgehilfin Claus, Heinrich, Landwirt Hering, Ida, Hausfrau Wisotzki, Marianne, Hausfrau
1962	Block, Hermann, Bauer Claus, Heinrich, Landwirt
1970	Block, Maria, Rentner Claus, Heinrich, Landwirt Frerichs, Bernhard, Ldw. Arb. Seeger, Georg, Arbeiter

Ba-007a	Nebenhaus	
---------	-----------	--

03.12.1852 Volkszählung
 Cordes, Christian, Ehemann, Häusling, 75
 Cordes, Margreta, Witwe, Altmutter, 70
 Cordes, Margreta, Ehefrau, 50
 Cordes, Margreta, Tochter, 11
 Gefke, Johann Dietrich, Ehemann, Häusling, 55
 Gefke, Anna, Ehefrau, 51
 Gefke, Margreta, Tochter, 14
 Wilkens, Löddig, Ehemann, Häusling, 40
 Wilkens, Dorothea, Ehefrau, 37
 Wilkens, Dieterich, Sohn, 14
 Wilkens, Friedrich, Sohn, 11
 Wilkens, Margreta, Tochter, 8
 Wilkens, Löddig, Sohn, 6
 Wilkens, Hinrich, Sohn, 2

*Barning, Peter *11.11.1892 Bassener Brtm. {11.634} Elt: Cristoph, Hslg. #7 u. Anna Elise *Denker*
*Barning, Anna *27.10.1894 Bassen {11.639} Elt: Christoph, Hslg. #7 u. Anna Elise *Denker*
*Behrmann, Hinrich *24.10.1880 Bassen, Elt: Wilhelm, Hslg. #7 u. Gesche *Kämna*
*Behrmann, Johann *21.05.1884 Bassen, Elt: Wilhelm, Hslg. #7 u. Gesche *Kämna*
*Brockmann, Friedrich *17.01.1904 Bassen {14.567} Elt: Wilhelm, Bahnwä. #7b u. Henriette *Bischoff*
*Brockmann, Maria Catharina *16.05.1901 Bassen {14.564} Elt: Wilhelm, Arb. #7d u. Henriette *Bischoff*
*Garbes, Heinrich Johann *04.02.1901 Bassen {19.577} Elt: Adelheid Garbes (ue.) #7b*
*Heitmann, Diedrich *12.11.1905 Bassen {21.386} Elt: Diedrich, Hslg. #7b u. Anna Maria *Wilkens*
*Heitmann, Meta *27.07.1898 Bassen {21.369} Elt: Diedrich, Hslg. #7 u. Maria Anna *Wilkens*
*Howe, Catharina Margarethe *21.08.1877 Bassen, Elt: Hinrich, Hslg. #7 u. Catharina Margarethe *Cordes*
*Howe, Johann Hinrich *02.09.1875 Bassen, Elt: Hinrich, Hslg. #7 u. Trina Margarethe *Cordes*
*Jäger, Johann *09.11.1904 Kleinhollen {22.758} Elt: Friedrich, Knecht #7 u. Metta Margareta *Junge*
*Lüssen, Anna *28.03.1879 Bassen, Elt: Hermann, Hslg. #7 u. Anna Margarethe Elisabeth *Apmann*
*Oetjen, Johann *03.05.1885 Bassen, Elt: Jacob, Hslg. #7 u. Anna *Cordes*
*Otten, Betti Gesine *12.07.1901 Bassen {31.052} Elt: Diedrich Hslg. #7i u. Meta *Garbes*
*Otten, Johann *10.02.1900 Bassen {31.049} Elt: Diedrich, Hslg. #7 u. Meta *Garbes*
*Schultze, Johann Diedrich *13.12.1896 Bassen {33.520} Elt: Johann Hinrich Eduard, Hslg. #7 u. Wübke *Monsees*
*Schulze, Anna *06.10.1905 Bassen {33.588} Elt: Eduard Johann, Hslg. #7 u. Wübke *Monsees*
*Steinau, Anna Meta Gesine *11.03.1890 Bassen {34.444} Elt: Hinrich, Hslg. #7 u. Meta *Erasmy*
*Steinau, Heinrich *24.07.1886 Bassen, Elt: Hinrich, Hslg. #7 u. Margarethe *Erasmy*
*Wilkens, Johann *30.01.1896 Bassen {37.592} Elt: Johann, Hslg. #7d u. Catharina *Bellmer*
*Wilkens, Marie Wilhelmine *19.07.1897 Bassen {37.594} Elt: Johann Friedrich, Hslg. #7d u. Catharina *Bellmer*